

L.dz. ZBM IZ-SGS/A-1/D/MK/11/07/106/2011

Kutno, 11.07.2011 r.

Sz.P. Piotr BOBER

Kierownik Projektu,
GDDKiA o/Łódź,
ul. Warszawska 2
95 – 010 Stryków

Dotyczy: Sprawozdanie z nadzoru środowiskowego prowadzonego na budowie A1 Toruń-Stryków km 215+850 do km 245+800 węzeł Kowal – Węzeł Sójki za czerwiec 2011.

Szanowny Panie,

w załączeniu przekazuję Sprawozdanie z nadzoru środowiskowego sprawowanego na budowie A1 Toruń-Stryków km 215+850 do km 245+800 węzeł Kowal – Węzeł Sójki za czerwiec 2011 .

Z poważaniem,

INŻYNIER REZYDENT

A1 KOWAL-SÓJKI
Tadeusz J. Sibiga
Tadeusz J. Sibiga

Załączniki:

1. Raport z nadzoru środowiskowego za czerwiec 2011.

Otrzymują:

1. a/a

SPRAWOZDANIE Z NADZORU ŚRODOWISKOWEGO

prowadzonego na odcinku budowy autostrady A1 Toruń- Stryków, na odcinku od węzła "Kowal" do węzła "Sójki" od km 215+850 do km 245+800.

OKRES SPRAWOZDAWCZY CZERWIEC 2011.

Podstawa wykonania opracowania:

Umowa nr 3/08/U/2010 zawarta w dniu 20.08.2010 pomiędzy GDDKiA o/Łódź z siedzibą przy ul. Roosevelta 9, 90-056 Łódź, a Konsorcjum firm: Zakłady Budownictwa Mostowego Inwestor Zastępczy Sp. z o.o. z siedzibą przy ul. Julianowskiej 13, 03-338 Warszawa oraz SGS Polska Sp. z o.o. z siedzibą przy ul. Bema 83, 01-233 Warszawa.

Przedmiot umowy: *Zarządzanie Kontraktem*: Budowa Autostrady A1 Toruń - Stryków, na odcinku od węzła "Kowal" do węzła "Sójki" od km 215+850 do km 245+800, w tym pełnienie nadzoru inwestorskiego nad realizacją robót. Rozdział 2 OWU, Charakter usług, Art. 11. Zakres usług, pkt. 11.8 Konsultant jest zobowiązany z uwzględnieniem art. 5.7 do: pkt. 58) W ramach Usługi obowiązkami Inżyniera są również pkt. k) przekazywanie Zamawiającemu comiesięcznych sprawozdań z prowadzonego nadzoru środowiskowego w trakcie prowadzonych prac budowlanych. Sprawozdania miesięczne należy przekazywać Zamawiającemu do dnia 15 każdego miesiąca.

1. Sprawozdanie przedstawia sposób wypełniania przez Wykonawcę robót budowlanych, konsorcjum firm: SRB Civil Engineering Ltd Wilton Works – Lider, Naas Road, Clondalkin, Dublin 22 Irlandia , John Sisk & Son Ltd Wilton Works – Partner, Naas Road, Clondalkin, Dublin 22 Irlandia , Roadbridge – Partner, 1 Mount Kennett Place, Henry St., Limerick, Irlandia, BUDBAUM S.A. – Partner, ul. Wojsk Ochrony Pogranicza 9B, 15-381 Białystok wymogów:

- Decyzji Regionalnego Dyrektora Ochrony Środowiska w Bydgoszczy nr 5/2009 z dnia 15 kwietnia 2009 (RDOŚ – 04.00.6613/12/08/09/KŚ oraz Postanowienia Regionalnego Dyrektora Ochrony Środowiska w Bydgoszczy z dnia 19 kwietnia 2010 r. (RDOŚ - 04.00.6613-458/09/10/ADS, RDOŚ - 04.00.6613-20/10/ADS, RDOŚ - 04.00.6613-21/10/ADS, RDOŚ - 04.00.6613-22/10/ADS,
- Raportu o oddziaływaniu planowanego przedsięwzięcia na środowisko (Autostrada A-1 Toruń-Stryków – zadanie I Czerniewice – granica woj. kuj.-pom./łódzkiego od km 159+900 do km 230+817)– etap DUŚ wraz z załącznikami,
- Suplementu do Raportu o oddziaływaniu przedsięwzięcia na środowisko (Autostrada A-1 Toruń-Stryków – zadanie I Czerniewice – granica woj. kuj.-pom./łódzkiego od km 159+900 do km 230+817)– z etapu ponownej oceny oddziaływania na środowisko wraz z załącznikami,
- Decyzji Regionalnego Dyrektora Ochrony Środowiska w Łodzi nr 5/2009 z dnia 18 lutego 2009 (RDOŚ – 10-WOOS/6613/281/08/09/gp),
- Postanowienie RDOŚ w Łodzi z dnia 25.06.2010 r. znak RDOŚ-10-

WOOS/6613/1418/pp/11/10/gp,

- Raportu o oddziaływaniu przedsięwzięcia na środowisko z etapu ponownej oceny oddziaływania na środowisko (Autostrada A-1 Toruń-Stryków – zadanie I Czerniewice – granica woj. kuj.-pom./łódzkiego od km 159+900 do km 230+817) wraz z załącznikami,
- Decyzji Regionalnego Dyrektora Ochrony Środowiska w Warszawie z dnia 20 lutego 2009 (RDOŚ – 14-WOOS-II-BP-6613-007/08),
- Postanowienia RDOŚ w Warszawie z dnia 13.07.2010 r. znak RDOŚ-14-WOOS-II-I.J-6613-147/2010,
- Raportów o oddziaływaniu na środowisko z etapu DUŚ oraz z etapu ponownej oceny oddziaływania na środowisko (odcinek 1A i 1b od km 230+817 do km 245+800,
- Decyzji RDOŚ w Bydgoszczy znak: RDOŚ.04.PN.6631/94-1/10/MO z dnia 28.01.2010 r., w sprawie zezwolenia na odstępstwa od zakazów w stosunku do dziko występujących zwierząt objętych ochroną gatunkową,
- Decyzji RDOŚ w Łodzi znak: RDOŚ-10-WPN.I-6631-132/10/kb z dnia 30.12.2010 r., w sprawie zezwolenia na odstępstwa od zakazów w stosunku do dziko występujących zwierząt objętych ochroną gatunkową,
- Decyzji RDOŚ w Warszawie znak: WPNI.6402.1.2011.EB z dnia 14.01.2011 r., w sprawie zezwolenia na odstępstwa od zakazów w stosunku do dziko występujących zwierząt objętych ochroną gatunkową,
- Opracowań pt. „Monitoring siedlisk i szlaków migracji herpetofauny w rejonie budowy autostrady A1 na odcinku od granicy województwa kujawsko-pomorskiego/łódzkiego do węzła Stryków włącznie – wyniki inwentaryzacji wiosennej wraz z opracowaniem zabezpieczeń na etap budowy i eksploatacji autostrady” oraz „Monitoring siedlisk i szlaków migracji herpetofauny w rejonie budowy autostrady A1 na odcinku od granicy województwa kujawsko-pomorskiego/łódzkiego do węzła Stryków włącznie – wyniki inwentaryzacji jesiennej”.
- Ustawy Prawo Ochrony Środowiska z dnia 27 kwietnia 2001 r., (Dz.U. 2001 Nr 62 poz.627 z późn. zm.),
- Ustawy o Ochronie Przyrody z dnia 16 kwietnia 2004 r. (Dz.U. 2004 nr 92 poz.880. z późn. zm.),
- Ustawy o zapobieganiu szkodom w środowisku i ich naprawie z dnia 13 kwietnia 2007 r., (Dz.U. 2007 Nr 75 poz. 493 z późn. zm.),
- Ustawy o odpadach z dnia 27 kwietnia 2001 r. (Dz.U. 2001 Nr 62 poz. 628 z późn. zm.)

2. Odniesienie do wybranych wymagań określonych w decyzjach środowiskowych, postanowieniach uzgadniających jak również zaleceniach raportów oddziaływania na środowisko wraz z opisami realizacji poszczególnych działań z zakresu ochrony środowiska w objętym sprawozdaniem okresie.

Przedmiotowy odcinek budowy autostrady położony jest na terenie 3 województw i co za tym idzie wymagania określone w



INFRASTRUKTURA
I ŚRODOWISKO
NARODOWA STRATEGIA SPÓJNOŚCI

Strona 2 z 11

UNIA
EUROPEJSKA



Biurowo Inżyniera: ul. Grunwaldzka 3, 99-300 Kutno, tel./fax (41) 755-80-10;

Konsultant: Wykonawca Usługi (Umowa nr 3/08/U/2010 z dnia 20.08.2010r.) - Konsorcjum:

Zakłady Budownictwa Mostowego Inwestor Zastępczy Sp. z o.o. (Lider) – SGS

decyzjach środowiskowych, postanowieniach uzgadniających RDOŚ oraz zaleceniach raportów o oddziaływaniu na środowisko w niektórych przypadkach się powtarzają. W celu bardziej przejrzystego raportowania pogrupowano je według poszczególnych grup oddziaływań na środowisko.

2.1 Wymagania dotyczące wykorzystania terenu w fazie realizacji.

2.2 Organizacja i prowadzenie zaplecza technicznego budowy.

Zaplecze techniczne budowy prowadzone było w sposób prawidłowy zgodny z przepisami dot. ochrony środowiska. Wykorzystywany sprzęt techniczny i maszyny budowlane posiadają korzystne parametry techniczne i nie zagrażają przedostawaniu się substancji szkodliwych do wód i gleb. Nawierzchnia placów postojowych dla maszyn jest utwardzona. Bazy transportowe sprzętu mechanicznego oraz place składowe zlokalizowane są w pasie inwestycji, co gwarantuje brak niekorzystnego oddziaływania na lokalną przyrodę. Zaplecza budowy wyposażone są w sanitariaty z bezpiecznym systemem ujmowania oraz gromadzenia ścieków socjalno-bytowych w szczelnych zbiornikach bezodpływowych, przystosowanych do transportu kołowego (zastosowanie mobilnych sanitariatów). Zawartość jest regularnie opróżniana przez uprawnione podmioty. **Wymaganie zrealizowane:** pkt. 4 i 5 z Decyzji Regionalnego Dyrektora Ochrony Środowiska w Bydgoszczy nr 5/2009 z dnia 15 kwietnia 2009 (RDOŚ – 04.00.6613/12/08/09/KŚ), pkt.5 z Decyzji Regionalnego Dyrektora Ochrony Środowiska w Warszawie nr 5/2009 z dnia 20 lutego 2009 (RDOŚ – 14-WOOS-II-BP-6613-007/08), pkt 2.4 i 2.7 z decyzji Regionalnego Dyrektora Ochrony Środowiska w Łodzi (decyzja z dnia 18 lutego 2009 roku, znak: RDOŚ-10-WOOS/6613/281/08/09/gp). Zaleceń z raportu o oddziaływaniu przedsięwzięcia na środowisko z etapu ponownej oceny oddziaływania na środowisko (Autostrada A-1 Toruń-Stryków – zadanie I Czerniewice – granica woj. kuj.-pom/łódzkiego od km 159+900 do km 230+817).

2.3 Gospodarka odpadami

W raportowanym okresie podstawowym źródłem odpadów były te pochodzące z prac związanych, robotami ziemnymi, robotami konstrukcyjno – budowlanymi obiektów inżynierskich, usuwaniem kolizji z uzbrojeniem terenu, eksploatacją maszyn i urządzeń drogowych i budowlanych, pobytem ludzi w pasie roboczym (odpady komunalne). Uprawnione podmioty na bieżąco odbierają powstające w trakcie budowy odpady. Na terenie budowy istnieją punkty z absorbentem, z których pracownicy mogą korzystać na wypadek powstania wycieku szkodliwych substancji. W objętym sprawozdaniem okresie Wykonawca robót budowlanych nie raportował powstawania odpadów niebezpiecznych.

Wymagania zrealizowane: pkt 2.10 z decyzji Regionalnego Dyrektora Ochrony Środowiska w Łodzi (decyzja z dnia 18 lutego 2009 roku, znak: RDOŚ-10-WOOS/6613/281/08/09/gp), pkt II ppkt 5 z Decyzji Regionalnego Dyrektora Ochrony Środowiska w Warszawie nr 5/2009 z dnia 20 lutego 2009 (RDOŚ – 14-WOOS-II-BP-6613-007/08), pkt II ppkt 6 i 7 z Decyzji Regionalnego Dyrektora Ochrony Środowiska w Bydgoszczy nr 5/2009 z dnia 15 kwietnia 2009 (RDOŚ – 04.00.6613/12/08/09/KŚ),

2.4 Ochrona wód

Zastosowane są rozwiązania techniczne i organizacyjne gwarantujące ochronę wód powierzchniowych oraz ich swobodny przepływ w celu zachowania naturalnych powiązań przyrodniczych. Czynności ingerujące w koryta cieków wodnych są ograniczane do niezbędnego minimum. Wielkość przepływów w ciekach wodnych nie jest zmieniana czy też ograniczana. Na ciekach wodnych przechodzących przez pas budowanej autostrady wykonane są tymczasowe przepusty gwarantujące zachowanie ciągłości przepływów. Woda z terenu inwestycji odpompowywana jest poza jej teren tylko w tych miejscach w których występują problemy z jej nadmiarem (głównie z wykopów pod fundamenty obiektów mostowych). **Wymagania zrealizowane:** nr 11 i 14 w

Postanowieniu



Regionalnego Dyrektora Ochrony Środowiska w Bydgoszczy z dnia 19 kwietnia 2010 r. (RDOŚ - 04.00.6613-458/09/10/ADS, RDOŚ - 04.00.6613-20/10/ADS, RDOŚ - 04.00.6613-21/10/ADS, RDOŚ - 04.00.6613-22/10/ADS, pkt. 2.16, 2.17, 2.18 z decyzji Regionalnego Dyrektora Ochrony Środowiska w Łodzi (decyzja z dnia 18 lutego 2009 roku, znak: RDOŚ-10-WOOS/6613/281/08/09/gp), pkt II ppkt 10 z Decyzji Regionalnego Dyrektora Ochrony Środowiska w Warszawie nr 5/2009 z dnia 20 lutego 2009 (RDOŚ - 14-WOOS-II-BP-6613-007/08), nr 12 określony w Decyzji Regionalnego Dyrektora Ochrony Środowiska w Bydgoszczy nr 5/2009 z dnia 15 kwietnia 2009.

2.4 Hałas i drgania

Zasięg uciążliwości akustycznej dla terenów zabudowy został określony w raportach oddziaływania na środowisko na ok. 230 m. Na etapie realizacji prac budowlanych zaleca się ich wykonywanie w porze dziennej w rejonach zabudowy mieszkalnej. Nieznaczne obniżenie hałasu, zwłaszcza jego uciążliwości na terenach przyległych do placu budowy, można uzyskać przez odpowiednie usytuowanie maszyn (w sposób taki, aby hałas poszczególnych maszyn nie nakładał się na siebie), a także przez grupowanie maszyn w jednym miejscu (pozwala to na zmniejszenie obszaru narażonego na ponadnormatywny hałas). W okresie sprawozdawczym roboty prowadzone były przez 7 dni w tygodniu na 1 wydłużonej zmianie roboczej. Wyjątkowo w razie potrzeby prace były prowadzone 24 godziny na dobę. Na obszarach chronionych akustycznie nie dochodziło do przekroczeń godzin czasu pracy tj. pomiędzy 6:00 – 22:00. Prace związane z transportem materiałów i kruszyw nie miały wpływu na nadmierne pylenie podczas ich transportu. Powstawanie pyłu minimalizowano poprzez systematyczne polewanie dróg serwisowych wodą z beczkwozów. Wodę pozyskiwano z wykopów w których się gromadziła. Jest to racjonalny sposób postępowania zgodny z zaleceniami środowiskowymi.

Wymagania zrealizowane: pkt. 2.9 ppkt. c i d z decyzji Regionalnego Dyrektora Ochrony Środowiska w Łodzi (decyzja z dnia 18 lutego 2009 roku, znak: RDOŚ-10-WOOS/6613/281/08/09/gp), pkt II ppkt 2 z Decyzji Regionalnego Dyrektora Ochrony Środowiska w Warszawie nr 5/2009 z dnia 20 lutego 2009 (RDOŚ - 14-WOOS-II-BP-6613-007/08), nr II pkt 11 określony w Decyzji Regionalnego Dyrektora Ochrony Środowiska w Bydgoszczy nr 5/2009 z dnia 15 kwietnia 2009.

Drgania. Zarówno w decyzjach środowiskowych, jak i w projekcie budowlanym nie przewidziano środków dla ochrony budynków przed wibracjami. W celu określenia wpływu drgań wykonano analizy diagnostyczne zgodnie z zaleceniami wskazanymi w raportach oddziaływania na środowisko. Dla całego odcinka budowy autostarty opracowano ocenę stanu technicznego budynków sąsiadujących bezpośrednio z drogą przed rozpoczęciem robót budowlanych. Stosowna dokumentacja została przekazana przez Wykonawcę robót budowlanych do Inżyniera Kontraktu. W ten sposób możliwe będzie określenie rzeczywistego oddziaływania drgań na otoczenie. W uzasadnionych przypadkach może okazać się konieczne wykonanie niezbędnych zabezpieczeń budowli.

2.6 Ochrona zabytków

Na całym odcinku budowy autostrady prowadzony jest stały nadzór archeologiczny prowadzonych robót zarówno ze strony Wykonawcy jak i Inżyniera Kontraktu. Z prowadzonego nadzoru przygotowywane są comiesięczne raporty stanowiące załącznik do miesięcznego raportu Inżyniera Kontraktu przedstawianego Zamawiającemu. **Wymagania zrealizowane:** nr 21 z Decyzji Regionalnego Dyrektora Ochrony Środowiska w Bydgoszczy nr 5/2009 z dnia 15 kwietnia 2009, pkt. 2.20 z decyzji Regionalnego Dyrektora Ochrony Środowiska w Łodzi (decyzja z dnia 18 lutego 2009 roku, znak: RDOŚ-10-WOOS/6613/281/08/09/gp).



2.7 Urządzenia ochrony środowiska

W raportowanym okresie sprawozdawczym kontynuowano prace na obiekcie PZG 195A w km 237+700,00 – przejście dla zwierząt. Realizowano montaż prefabrykowanych elementów ustroju nośnego, montaż szalunków ustroju nośnego i węzłów w osiach A,B,C,D,E oraz zbrojenie węzłów w osiach A, E.

Na obiekcie ekologicznym E6, km 222+195 wykonano częściowo betonowanie podpór oraz ustroju nośnego. Na obiekcie ekologicznym E7, km 223+695 zakończono wbijanie pali prefabrykowanych oraz wykonano wykopy i beton niekonstrukcyjny.

Ponadto realizowano prace związane z budową przepustów pełniących również funkcje ekologiczne. Roboty kontynuowano na 45 obiektach.

Wykonywano wykopy pod przepusty, montaż prefabrykatów skrzynkowych betonowanie płyty dennej, wykonanie fundamentu z kruszywa, montowano górne segmenty, gabiony, płyty zespalające, zasypki przepustów, uszczelnianie styków, wykonywano płyty przejściowe. Prace są kontynuowane na wszystkich przepustach wymienionych w decyzjach środowiskowych.

Trwają również prace związane z budową przejść dolnych dla średnich zwierząt wymienionych w decyzjach środowiskowych.

Rozpoczęto wykonywanie zbiorników retencyjnych: ZR-1, ZR-2, ZR-4, ZR-6 oraz zbieraczy drenarskich (b, f, g, h, C, D, E, F) jak również kontynuowano budowę sieci kanalizacji deszczowej i rowów melioracyjnych stanowiących system odwodnienia autostrady A-1, odprowadzenia oczyszczonych ścieków opadowych do cieków melioracyjnych i rzek przepływających w tym rejonie oraz budowy urządzeń służących do oczyszczania ścieków opadowych.

2.8 Wycinka zieleni

Drzewa nieprzeznaczone do wycinki zostały zabezpieczone przed uszkodzeniami. Miejsca newralgiczne w których wskazano konieczność wykonania zabezpieczeń zostały zabezpieczone. W raportowanym okresie nie odnotowano naruszeń wymagań w tym zakresie. W związku z postępowaniem robót budowlanych zaszła konieczność wykonania prac melioracyjnych, a co za tym idzie usunięcia roślinności na rowach melioracyjnych poza pasem inwestycji w celu udrożnienia sieci melioracyjnej. Prace nie były prowadzone w bieżącym miesiącu z uwagi na brak uzgodnień na wejście w teren z właścicielami gruntów na których znajdują się wymienione rowy. We wszystkich wskazanych przez wykonawcę lokalizacjach przeprowadzone zostały wizje lokalne w trakcie których nie stwierdzono lęgów ptaków czy też chronionych gatunków roślin. Prace melioracyjne będą dotyczyły: rowu R-2 w km 216+900, rowu B-4 w km 233+810, rowu H – w km 234+617, rowu B-5 w km 235+710, rowu A w km 237+280, rowu A w km 237+920, rowu F3 w km 239+020, rowu F4 w km 238+600, rowu F2 w km 239+750, rowu A w km 245+670. **Wymagania zrealizowane:** pkt II ppkt 6 i 7 z Decyzji Regionalnego Dyrektora Ochrony Środowiska w Warszawie nr 5/2009 z dnia 20 lutego 2009 (RDOŚ – 14-WOOS-II-BP-6613-007/08), nr 9 i 10 z Decyzji Regionalnego Dyrektora Ochrony Środowiska w Bydgoszczy nr 5/2009 z dnia 15 kwietnia 2009, pkt. 2.11 i 2.12 z decyzji Regionalnego Dyrektora Ochrony Środowiska w Łodzi (decyzja z dnia 18 lutego 2009 roku, znak: RDOŚ-10-WOOS/6613/281/08/09/gp).

2.9 Ochrona przyrody

Na budowanym odcinku autostrady sprawowany jest stały nadzór przyrodniczy prowadzonych robót budowlanych. Monitoring ekologiczny inwestycji prowadzony jest w porozumieniu z Mazowiecko-Świętokrzyskim Towarzystwem Ornitologicznym. W raportowanym okresie prowadzono bieżącą kontrolę stanu technicznego płotków. Kontrole wykazały nieliczne uszkodzenia, które zalecono niezwłocznie naprawić. Prowadzone obserwacje wykazały, że wędrówki płazów już się zakończyły i spotykano tylko nieliczne żaby trawne (*Rana temporaria*) oraz ropuchy szare (*Bufo bufo*). Monitorowano również powstające w wyniku prac budowlanych tymczasowe zbiorniki w których gromadziła się woda. Nie stwierdzono w nich płazów.



Wymagania zrealizowane: nr 19 z Decyzji Regionalnego Dyrektora Ochrony Środowiska w Bydgoszczy nr 5/2009 z dnia 15 kwietnia 2009r 20-23 z postanowienia Regionalnego Dyrektora Ochrony Środowiska w Bydgoszczy z dnia 19 kwietnia 2010 r. (RDOŚ - 04.00.6613-458/09/10/ADS, RDOŚ - 04.00.6613-20/10/ADS, RDOŚ - 04.00.6613-21/10/ADS, RDOŚ - 04.00.6613-22/10/ADS.

Wymagania dotyczące montażu siatki zabezpieczającej w celu ograniczenia możliwości wejścia płazów na teren budowy zostały również zrealizowane.

Wymaganie nr 24 określone w Postanowieniu Regionalnego Dyrektora Ochrony Środowiska w Bydgoszczy z dnia 19 kwietnia 2010 r. (RDOŚ - 04.00.6613-458/09/10/ADS, RDOŚ - 04.00.6613-20/10/ADS, RDOŚ - 04.00.6613-21/10/ADS, RDOŚ - 04.00.6613-22/10/ADS, **wymaganie I.3** z postanowienia uzgadniającego RDOŚ w Warszawie z dnia 13.07.2010 r. oraz **wymaganie 2.3.12a** postanowienia RDOŚ w Łodzi z dnia 25.06.2010 r., znak: RDOŚ-10-WOOS/6613/1418/pp/11/10/gp. Prace związane ochroną siedlisk i stanowisk herpetofauny kontynuowano w bieżącym okresie sprawozdawczym zgodnie z zaleceniami wskazanymi w opracowaniu pt. „Monitoring siedlisk i szlaków migracji herpetofauny w rejonie budowy autostrady A-1 na odcinku od granicy województwa kujawsko-pomorskiego/łódzkiego do węzła Stryków włącznie – wyniki inwentaryzacji wiosennej wraz z opracowaniem zabezpieczeń na etap budowy i eksploatacji, oraz zaleceniami w wydanych decyzjach administracyjnych i postanowieniach uzgadniających Regionalnych Dyrektorów Ochrony Środowiska w Łodzi, Warszawie i Bydgoszczy.

- masowe użytkowanie dróg leśnych do transportu. W trakcie przeprowadzanych kontroli terenu budowy nie odnotowano faktu masowego użytkowania dróg leśnych do transportu. **Wymagania zrealizowane:** nr 8 z postanowienia Regionalnego Dyrektora Ochrony Środowiska w Bydgoszczy z dnia 19 kwietnia 2010 r. (RDOŚ - 04.00.6613-458/09/10/ADS, RDOŚ - 04.00.6613-20/10/ADS, RDOŚ - 04.00.6613-21/10/ADS, RDOŚ - 04.00.6613-22/10/ADS,
- zabezpieczane wykopów siatkami ochronnymi - nie stwierdzono w trakcie wizyt na placu budowy, aby do wykonywanych wykopów wpadały zwierzęta. **Wymagania zrealizowane:** nr 25 z postanowienia Regionalnego Dyrektora Ochrony Środowiska w Bydgoszczy z dnia 19 kwietnia 2010 r. (RDOŚ - 04.00.6613-458/09/10/ADS, RDOŚ - 04.00.6613-20/10/ADS, RDOŚ - 04.00.6613-21/10/ADS, RDOŚ - 04.00.6613-22/10/ADS.
- obserwacje populacji ptaków, płazów, ssaków – w trakcie każdej wizyty na terenie budowy prowadzone są obserwacje populacji zwierząt. W raportowanym okresie nadzór przyrodniczy Inżyniera Kontraktu notował aktywność następujących gatunków zwierząt:

Ssaki: Sarna (*Capreolus capreolus L.*) – pojedyncze osobniki żerujące na polach wzdłuż budowanego odcinka autostrady, różne lokalizacje, Zając (*Lepus europaeus L.*) osobniki żerujące na polach wzdłuż budowanego odcinka autostrady, różne lokalizacje.

Ptaki:

1. Bocian biały (*Ciconia ciconia L.*) – osobniki gniazdujące w sąsiedztwie pasa inwestycji na starych miejscach lęgowych, gniazdo na topoli km 224+100 oraz na słupie telegraficznym przy drodze gminnej w Unisławiach. Osobniki żerujące w sąsiedztwie pasa inwestycji. Bezpośrednio niezagrożone.
2. Kolonie jaskółki brzegówki (*Riparia riparia*), gniazdujące w hałdach humusu w km 217+900 – lęg opuszczony przez ptaki, ponownego lęgu nie stwierdzono i w kopalni kruszywa Szewo-Grabina II w km 221+30 – kolonia zabezpieczona



Nie odnotowano negatywnego oddziaływania robót na lokalne populacje obserwowanych gatunków. Nie odnotowano również żadnego przypadku padnięcia zwierzęcia.

2.10 Ochrona powietrza.

W trakcie budowy autostrady i towarzyszących jej obiektów podstawowym źródłem emisji substancji zanieczyszczających powietrze jest praca urządzeń i maszyn wykorzystywanych przy budowie (koparki, ładowarki, spychacze, walce drogowe, urządzenia do rozścielania asfaltu, mobilne agregaty prądotwórcze, mobilne sprężarki i inne). Maszyny tego rodzaju są napędzane olejem napędowym. W fazie budowy występują emisje bezpośrednio z placu budowy oraz z dróg dojazdowych. Intensywność i rodzaje emisji są związane z etapem prac: podczas robót ziemnych – dominować będzie niezorganizowana emisja pyłów, podczas budowy konstrukcji nawierzchni – emisja tlenków azotu, lotnych związków organicznych (VOC). Jak wynika z obliczeń przedstawionych we wszystkich raportach środowiskowych, wielkość emisji z maszyn roboczych nie będzie powodować przekroczeń dopuszczalnych stężeń powietrza poza liniami rozgraniczającymi drogi. W raportowanym okresie pracowało na budowie w sumie 661 różnych maszyn budowlanych. Z czego największą grupę stanowiły samochody ciężarowe (wozidła, betonowozy, wywrotki, itp.) oraz koparki. Dużą liczbę stanowiły również agregaty prądotwórcze, pompy do wody oraz zagęszczarki i koparki. W stosunku do okresu poprzedniego nie jest to znaczący wzrost zaangażowania urządzeń. W raportowanym okresie nie zauważono ponadnormatywnego poziomu zanieczyszczenia powietrza. Występująca emisja pyłu, związana z wykonywaniem prac ziemnych, poruszaniem się pojazdów po nieutwardzonych drogach gruntowych, jak również z transportem materiałów sypkich była ograniczana poprzez polewanie dróg technologicznych wodą. Pozyskiwano ją głównie z odwadniania wykopów obiektów inżynierskich.

2.11 Ochrona powierzchni ziemi.

Bezpośrednie oddziaływanie w czasie budowy autostrady na powierzchnię ziemi i glebę było lokalne. Na obecnym etapie realizacji inwestycji masy ziemne są przemieszczane z wykopów w nasypy. Zmagazynowany w formie hałd humusu zlokalizowany w różnych kilometrażach będzie wykorzystany w późniejszej fazie do niwelacji terenu. W raportowanym okresie nie odnotowano faktu zanieczyszczenia powierzchni gruntu wyciekami oleju. Podejmowane są działania mające na celu eliminowanie tego typu sytuacji. Do neutralizowania powstających wycieków został powołany specjalny zespół, którego zadaniem jest monitorowanie powstających zanieczyszczeń oraz ich neutralizacja odpowiednim sprzętem. Wykorzystywany sprzęt techniczny i maszyny budowlane posiadają korzystne parametry techniczne i nie zagrażają przedostawaniu się substancji szkodliwych do gleb. Nawierzchnia placów postojowych dla maszyn, bazy transportowe place składowe są utwardzone. Wszystkie niezbędne obiekty i place zlokalizowane są w pasie inwestycji, co gwarantuje brak niekorzystnego oddziaływania na powierzchnię ziemi. Poza liniami rozgraniczającymi inwestycji powierzchnia ziemi pozostaje nieuszkodzona.

3. Wnioski wynikające z kontroli realizacji przez Wykonawcę robót budowlanych zaleceń ochronnych w przypadku konieczności ich stosowania.

- w związku ze stwierdzeniem gniazdujących kolonii jaskółki brzegówki (*Riparia riparia*), w skarpie w kopalni kruszywa Szewo-Grabina II w km 221+300, konieczne jest kontynuowanie ochrony tej kolonii jaskółek i nie prowadzenie robót w tym rejonie do czasu opuszczenia miejsc lęgowych.

4. Opis działań związanych z ochroną środowiska planowanych do zrealizowania w następnym okresie sprawozdawczym.



- 4.1 Kontynuowane będą prace związane z budową przepustów i przejść dla zwierząt.
- 4.2 Kontynuowane będą prace związane z budową systemu odwodnienia autostrady A-1 i odprowadzania oczyszczonych ścieków opadowych.
- 4.3 Trwają prace związane z budową wytwórni mas bitumicznych na potrzeby inwestycji. Wytwórnie zlokalizowane będą przy węźle Kowal oraz węźle Sójki.
- 4.4 Nadzór ekologiczny (w szczególności ornitologiczny) określony w pkt II.19 Decyzji Regionalnego Dyrektora Ochrony Środowiska w Bydgoszczy nr 5/2009 z dnia 15 kwietnia 2009 (RDOŚ – 04.00.6613/12/08/09/KŚ) został wprowadzony. Wykonywany jest w porozumieniu z Mazowiecko-Świętokrzyskim Towarzystwem Ornitologicznym. Prowadzone są obserwacje ornitologiczne do końca trwania okresu lęgowego ptaków.
- 4.5 Kontynuacja nadzoru nad awariami sprzętu budowlanego przy wykonywanych pracach pod kątem powstawania wycieków oraz zanieczyszczeń substancji szkodliwych do środowiska. Kontynuacja bieżącego sprzątanego placu budowy z powstających odpadów oraz ich segregacja.
- 4.6 Zakończenie prac związanych z likwidacją rowu w km 216+400-216+700 w oparciu o uzyskaną decyzję RDOŚ Bydgoszcz znak: WPN.6402.5.23.2011.MO z dnia 06.06.2011 r., w sprawie odstępstwa od zakazów w stosunku do zwierząt objętych ochroną.
- 4.7 Podsumowując należy stwierdzić, że warunki określone w poszczególnych decyzjach o środowiskowych uwarunkowaniach i postanowieniach uzgadniających odpowiednich regionalnych Dyrektorów Ochrony Środowiska są realizowane.

5 Przedstawienie wniosków z konsultacji z ekspertami.

Nie stwierdzono konieczności dodatkowych konsultacji z ekspertami.

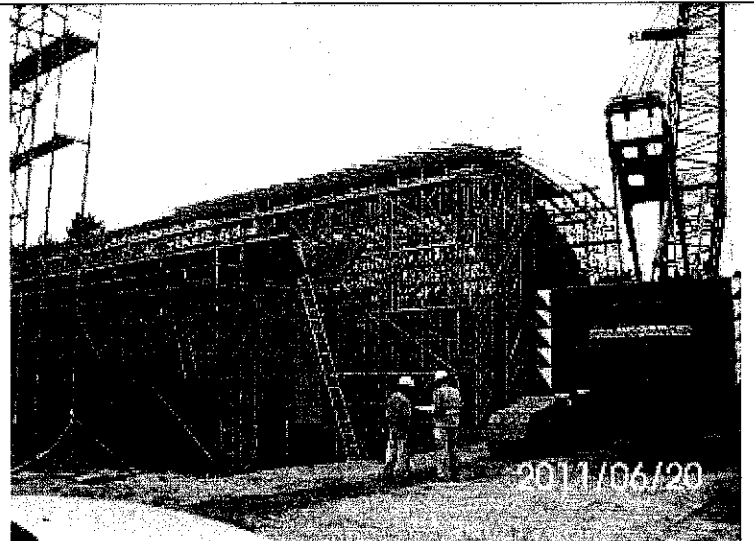
6 Propozycje rozwiązań zamiennych i dodatkowych.

Nie stwierdzono konieczności stosowania rozwiązań zamiennych i dodatkowych

7 Dokumentacja fotograficzna ilustrująca podjęte działania z zakresu zabezpieczenia środowiska.



Postęp robót na obiekcie E-6, przejście dla zwierząt, km 222+19%



Postęp robót na obiekcie PG-195A przejście dla zwierząt, km 237+700,00





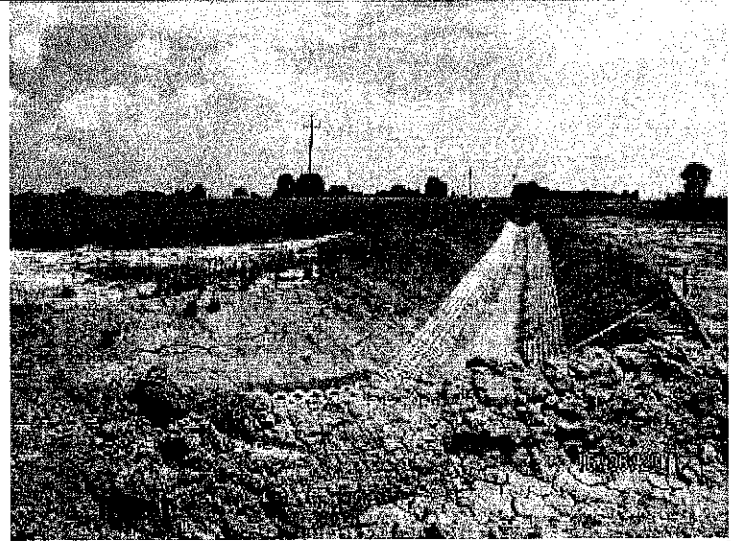
Kontynuacja ochrony kolonii jaskółki brzegówki (*Riparia riparia*), kopalnia kruszywa Szewo-Grabina II w km 221+300



Zabezpieczenie wlotu studzienek kanalizacyjnych



Fragment budowy kanalizacji deszczowej stanowiącej system odwodnienia autostrady A-1 i odprowadzania ścieków opadowych, km 221+000.



Postęp robót melioracyjnych, rów C-1, umocniony płytami azurowymi EKO, km 242+600



INFRASTRUKTURA
I ŚRODOWISKO
NARODOWA STRATEGIA SPÓJNOŚCI

Strona 9 z 11

UNIA
EUROPEJSKA





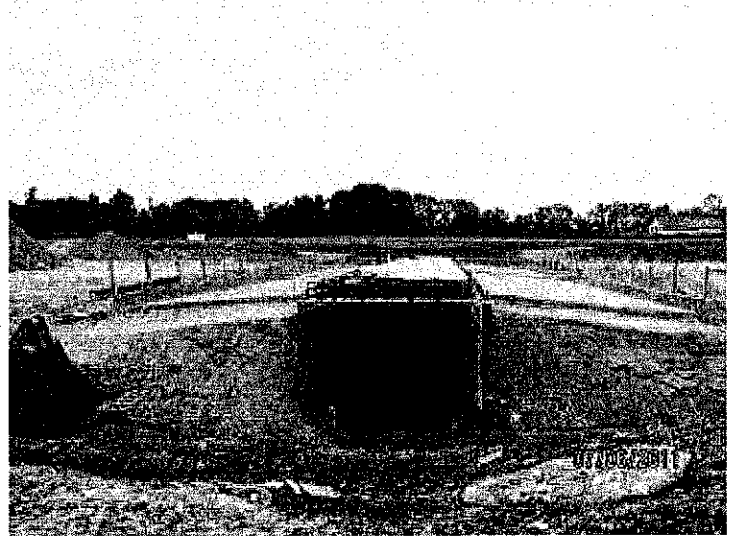
Wykorzystywany sprzęt techniczny i maszyny budowlane posiadają korzystne parametry techniczne.



Obserwacje populacji ptaków, bocian gniazdujący na topoli km 224+100, przy drodze gminnej w Unisławicach



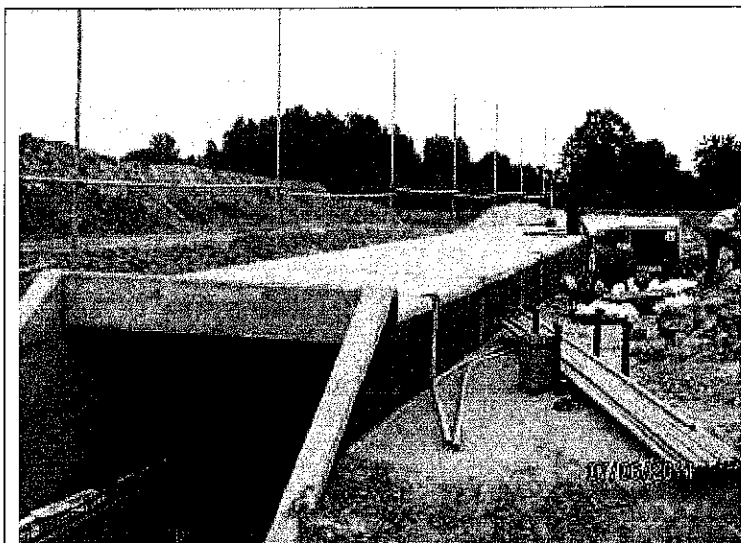
Obserwacje populacji ptaków, bocian gniazdujący na topoli km 224+100



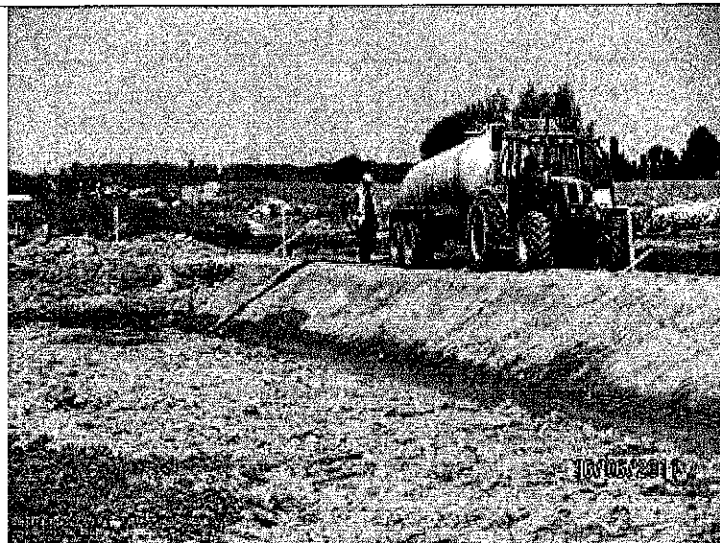
Kontynuacja budowy przepustów prefabrykowanych, PZD-18, km 217+980.00

INŻYNIER REZYDENT
A1 KOWAL-SÓJKI
Tadeusz J. Sibiga
Tadeusz J. Sibiga





Kontynuacja budowy przepustów monolitycznych PZ-4 z półkami dla płazów km 234+617



Ograniczanie powstawiania pyłu podczas transportu - pozyskiwanie nadmiaru wody z wykopu km 242+700

SPRAWOZDANIE
W IMIENIU
ZAMAWIAJĄCEGO
PRZYJAŁ

.....
(data i podpis)

SPRAWOZDANIE
W IMIENIU INŻYNIERA
PRZYGOTOWAŁ

11.07.2011 MARCIN KAPEL

.....
(data i podpis)



RAPORT TRANSMISJI

12 LIP. 2011 10:27

LOGO : ZBM IZ KUTNO
NUMER FAKSU: 243558011

NR	INNE TELEFASY	START	CZAS	TRYB	STRONY	WYNIK
01	427170012	12 LIP. 10:21	06'32	NAD	12	OK

ABY WYŁĄCZYĆ RAPORT, NACIŚNIJ 'MENU' A NASTĘPNIE #04.
A NASTĘPNIE WYBIERZ WYL. UŻYWAJĄC '+' LUB '-'.